

دليل قرية شيوخ العروب



إعداد



معهد الأبحاث التطبيقية- القدس
أريج

بتمويل من



التعاون الإسباني



برنامج أزاهار

2009

شكر و عرفان

يتقدم معهد الأبحاث التطبيقية- القدس (أريج) بالشكر والتقدير من الوكالة الإسبانية للتعاون الدولي من أجل التنمية (AECID) لتمويلها هذا المشروع من خلال برنامج أزاهار (AZAHAR).

كما يتقدم المعهد بالشكر الجزيل إلى المسؤولين الفلسطينيين في الوزارات، والبلديات، ومجالس الخدمات المشتركة، واللجان والمجالس القروية، والجهاز المركزي للإحصاء الفلسطيني، لما قدموه من مساعدة وتعاون مع فريق البحث خلال عملية جمع البيانات.

أريج أيضا تخلص بالشكر لجميع الموظفين الذين عملوا طوال العامين الماضيين من أجل إنجاز هذا العمل الذي يهدف إلى خدمة المجتمع الفلسطيني

مقدمة

هذا الكتيب هو جزء من سلسلة كتيبات، والتي تحتوي على معلومات شاملة عن التجمعات السكانية في محافظة الخليل. جاءت سلسلة الكتيبات هذه نتيجة لدراسة شاملة لجميع التجمعات السكانية في محافظة الخليل، والتي تهدف إلى توثيق الأوضاع المعيشية في المحافظة، وإعداد الخطط التنموية للمساعدة في تحسين المستوى المعيشي لسكان المنطقة، والذي تم من خلال تنفيذ مشروع "دراسة التجمعات السكانية وتقييم الاحتياجات التطويرية حسب برنامج ازاهار" الذي ينفذه معهد الأبحاث التطبيقية-القدس (أريج)، والممول من الوكالة الإسبانية للتعاون الدولي من أجل التنمية (AECID)، وبرنامج ازاهار الإسباني (AZAHAR).

يهدف المشروع إلى دراسة وتحليل وتوثيق الأوضاع الاجتماعية والاقتصادية، والبرامج والأنشطة اللازمة للتخفيف من أثر الأوضاع السياسية والاقتصادية والاجتماعية غير المستقرة في محافظة الخليل، مع التركيز بصفة خاصة على برنامج ازاهار، وأهدافه المتعلقة بالمياه، والبيئة، والزراعة.

ويهدف المشروع أيضا إلى دراسة وتحليل وتوثيق وفرة الموارد الطبيعية، والبشرية، والاجتماعية، والاقتصادية، والبيئية، والقيود المفروضة، وتقييم الاحتياجات لتنمية المناطق الريفية والمهملة في محافظة الخليل. إضافة إلى ذلك، إعداد استراتيجيات وبرامج وأنشطة تنموية، للتخفيف من أثر الأوضاع السياسية والاجتماعية والاقتصادية السيئة وغير المستقرة، مع التركيز على القطاع الزراعي.

يمكن الاطلاع على جميع أدلة التجمعات السكانية في محافظة الخليل باللغتين العربية و الانجليزية على الموقع الالكتروني التالي <http://proxy.arij.org/vprofile/>.

قائمة المحتويات

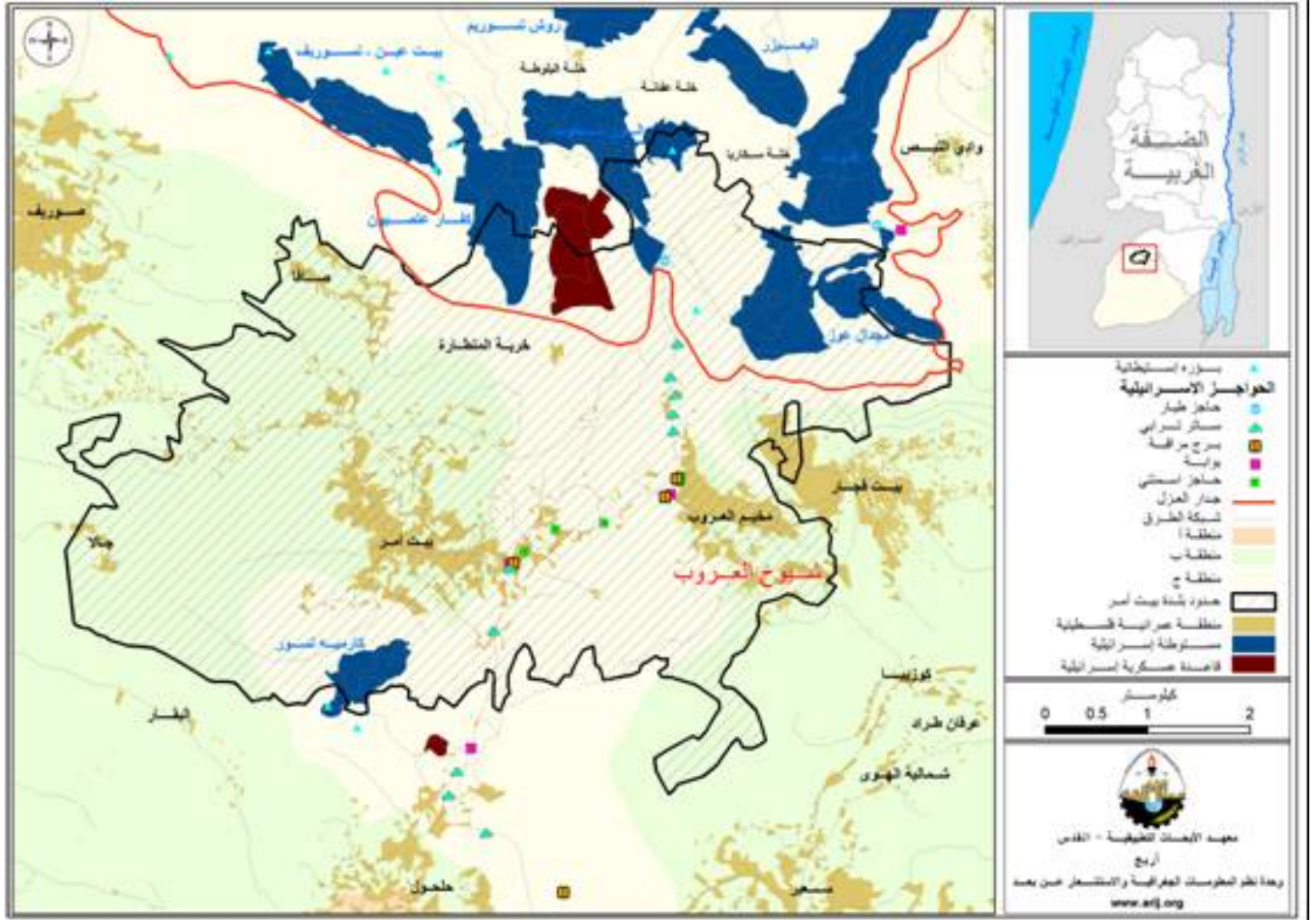
4.....	الموقع الجغرافي والخصائص الطبيعية.....
5.....	نبذة تاريخية
5.....	الأماكن الدينية والأثرية.....
6.....	السكان
7.....	قطاع التعليم.....
7.....	قطاع الصحة.....
8.....	الأنشطة الاقتصادية.....
9.....	قطاع الزراعة.....
11.....	قطاع المؤسسات والخدمات
11.....	البنية التحتية والموارد الطبيعية.....
12.....	أثر إجراءات الاحتلال الإسرائيلي.....
12.....	الخطط والمشاريع التطويرية.....
13.....	الأولويات والاحتياجات التطويرية للقرية.....

دليل قرية شيوخ العروب

الموقع الجغرافي والخصائص الطبيعية

شيوخ العروب هي قرية من قرى محافظة الخليل، تقع في شمال المحافظة، وعلى بعد 11 كم شمال مدينة الخليل. يحد القرية من الشرق كوزيبا وعرقان طراد، ومن الغرب مخيم العروب، ومن الشمال بيت فجار (ضمن محافظة بيت لحم)، ومن الجنوب حلحول وسعير (انظر الخريطة رقم 1).

خريطة 1: موقع وحدود قرية شيوخ العروب



يبلغ معدل ارتفاع قرية شيوخ العروب 795 مترا فوق سطح البحر، والمعدل السنوي للأمطار يصل إلى 400 ملم، ويبلغ متوسط درجات الحرارة السنوي 16 درجة مئوية، ويبلغ المعدل السنوي للرطوبة النسبية حوالي 61% (المصدر وحدة المعلومات الجغرافية- أريخ).

يدير قرية شيوخ العروب مجلس قروي، تشكل في عام 1994، ويتكون من 9 أعضاء. ومن أهم مسؤوليات المجلس القروي التي يقوم بها، ما يلي:

- 1- الإدارة والتخطيط، التنمية، وإصدار تراخيص البناء.
- 2- صيانة البنية التحتية، وتوزيع المياه والكهرباء، جمع النفايات الصلبة، شق الطرق وتعييدها، توزيع الخدمات الاجتماعية.

نبذة تاريخية

رواية عن أهل القرية، فإن تاريخ القرية يعود إلى عام 1850 م، حيث قدم بعض أجداد السكان الحاليين لقرية الشيوخ، والتي تبعد عدة كيلومترات عن قرية شيوخ العروب، وسكنوا في منطقة وادي العروب. وقد يكون اسم شيوخ العروب جاء نسبة إلى هؤلاء السكان الذين قدموا من قرية الشيوخ، أو إلى اسم الوادي الذي استقر به هؤلاء السكان (وادي العروب)، ومع مرور الوقت سميت باسمها الحالي "شيوخ العروب".

صور من قرية شيوخ العروب

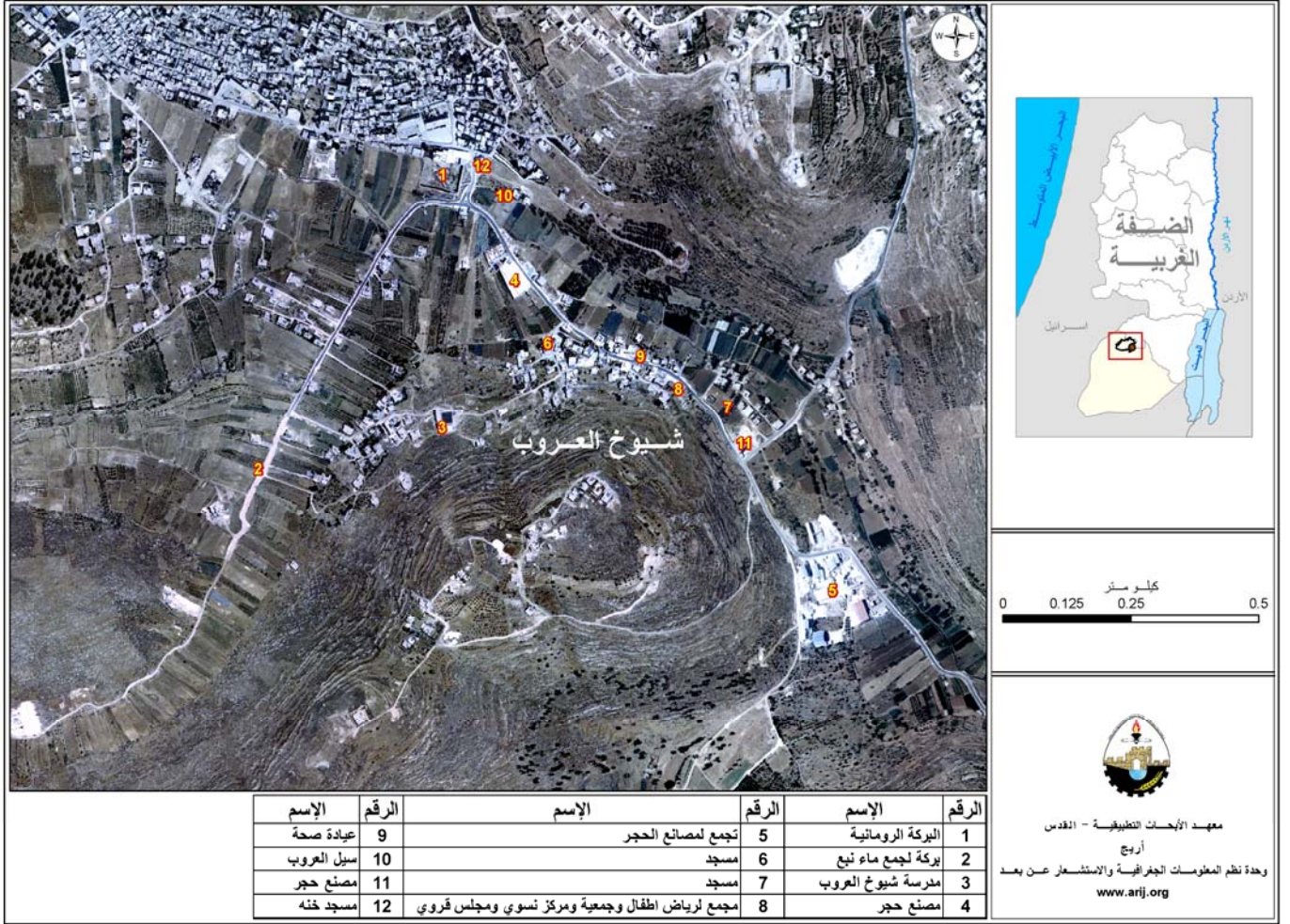


الأماكن الدينية والأثرية

يوجد في قرية شيوخ العروب مسجدان، هما: مسجد أويس القرني، ومسجد الصحابة. كما يوجد أماكن تاريخية ومواقع أثرية، منها:

- 1- البركة الرومانية الأثرية: وتبلغ مساحتها حوالي 4,000 م²، وسعتها حوالي 20,000 م³ من الماء.
- 2- القنطرة الرومانية: وقد كانت تنقل المياه إلى مدينة القدس. (انظر خريطة رقم 2).

خريطة 2: المواقع الرئيسية في قرية شيوخ العروب



السكان

أظهرت بيانات التعداد العام للسكان والمساكن الذي جرى في عام 2007، أن عدد سكان شيوخ العروب يبلغ 1550 نسمة، منهم 822 ذكورا و728 إناثا. ويبلغ عدد الأسر 257 أسرة، تقطن في 287 وحدة سكنية.

الفئات العمرية والجنس

أظهرت بيانات التعداد العام للسكان والمساكن عام 2007، أن توزيع الفئات العمرية للسكان في قرية شيوخ العروب كان كما يلي: 44% ضمن الفئة العمرية أقل من عمر 15 عاما، 54% ضمن الفئة العمرية 15-64 عاما، و2% ضمن الفئة العمرية 65 عاما فما فوق. كما أظهرت البيانات أن نسبة الذكور للإناث في القرية هي 100:113، حيث بلغت نسبة الذكور 53% ونسبة الإناث 47%.

العائلات

تضم قرية شيوخ العروب عدد من العائلات، منها: الوراسنة، الحلايقة، العويضات، الحساسنة، الشالدة، الطقاطقة، والعيابدة.

الهجرة

يبين المسح الميداني بان حوالي 50 شخصا قد هجروا قرية شيوخ العروب منذ عام 2001.

قطاع التعليم

بحسب التعداد العام للسكان والمساكن للعام 2007، فان نسبة الأميين لدى سكان شيوخ العروب بلغت 6.7%، وقد شكلت نسبة الإناث 73.9%. كما أن 13.1% من مجموع السكان يستطيعون القراءة والكتابة، و26.6% انهموا دراستهم الابتدائية، و24.8% انهموا دراستهم الإعدادية، و28.7% انهموا دراستهم الثانوية ودراستهم العليا. الجدول رقم 1، يبين مستوى التعليم في قرية شيوخ العروب حسب الجنس، والتحصيل العلمي في عام 2007.

جدول 1: سكان شيوخ العروب (10 سنوات فأكثر) حسب الجنس والحالة التعليمية، 2007											
الجنس	أمي	يعرف القراءة والكتابة	ابتدائي	إعدادي	ثانوي	دبلوم متوسط	بكالوريوس	دبلوم عالي	ماجستير	دكتوراة	المجموع
ذكور	18	78	161	145	92	22	42	-	4	-	562
إناث	51	57	113	111	87	22	26	1	-	-	468
المجموع	69	135	274	256	179	44	68	1	4	-	1,030

المصدر: الجهاز المركزي للإحصاء الفلسطيني، 2009. التعداد العام للسكان والمساكن -2007، النتائج النهائية.

أما بالنسبة للخدمات التعليمية المتوفرة في القرية، فانه يوجد مدرسة واحدة في القرية، هي مدرسة شيوخ العروب الأساسية المختلطة، وهي مدرسة حكومية. كما أظهرت بيانات وزارة التربية والتعليم العالي في نهاية العام الدراسي 2006/2007، وجود 7 صفوف دراسية، و170 طالبا وطالبة، و9 مدرسين. كما يوجد في قرية شيوخ العروب روضتان لتعليم الأطفال (صف تمهيدي)، تضمان 100 طفل، وتشرف الجمعيات الخيرية على إدارتهما.

تفتقر قرية شيوخ العروب لمدارس المرحلة الثانوية، لذلك يضطر الطلاب الذهاب إلى مدارس مخيم العروب، وبيت فجار، لتلقي التعليم الثانوي، حيث يبعد مخيم العروب عن القرية حوالي 1 كم، وبيت فجار حوالي 1.5 كم، مما يزيد من العبء المادي والمعنوي على كاهل الطلاب وأهاليهم.

وبشكل عام يعاني قطاع التعليم في قرية شيوخ العروب من عدة أمور، أهمها:

- 1- عدم توفر مدارس، خاصة للمرحلة الثانوية.
- 2- نقص الغرف الصفية، مما يسبب ازدحاما للطلاب في الفصول الدراسية الحالية.
- 3- بناء المدرسة الحالية بحاجة إلى صيانة وإعادة تأهيل.

قطاع الصحة

لا يوجد في قرية شيوخ العروب، الكثير من المؤسسات الصحية. حيث يوجد مركز أمومة ورعاية طفل واحد يؤمن الرعاية الصحية للأمهات والأطفال، بالإضافة إلى وجود عيادة طب أسنان واحدة. كما انه لا يوجد أية خدمات صحية أخرى، مثل عيادات خاصة، صيدليات، سيارة إسعاف، أو مختبر طبي. وفي حالة الطوارئ يضطر السكان الذهاب إلى المستشفيات، والمراكز الصحية الموجودة في مدينة الخليل، والتي تبعد حوالي 10.5 كم عن القرية، أو إلى مدينة بيت لحم والتي تبعد حوالي 11.5 كم عن القرية، الأمر الذي يزيد من معاناة المواطنين. ويعاني قطاع الصحة في قرية شيوخ العروب من نقص في عدد الأطباء، العيادات الصحية، ونقص في الأدوات والمعدات الطبية.

الأنشطة الاقتصادية

يوجد في قرية شيوخ العروب 12 مصنعا للرخام والحجر، ملحمة واحدة، ستة محلات بقالة، وعدد من المحلات التجارية المتنوعة. كما أظهر المسح الميداني الذي جرى عام 2007، أن نسبة البطالة في قرية شيوخ العروب وصلت إلى 20%. وأظهرت النتائج أن الفئات الاجتماعية الأكثر تضررا في قرية شيوخ العروب نتيجة الإجراءات الإسرائيلية خلال الانتفاضة الثانية، هي على التوالي:

- 1- العمال الذين كانوا يعملون في سوق العمل الإسرائيلي.
 - 2- عمال مصانع الحجر والرخام.
 - 3- صغار التجار.
 - 4- صغار المزارعين.
 - 5- الأسر التي تتكون من 6 أفراد فأكثر.
- القوى العاملة

أظهرت بيانات التعداد العام للسكان والمساكن للعام 2007، أن 66.4% من سكان قرية شيوخ العروب هم ضمن فئة القوى العاملة (10 سنوات فأكثر)، حيث بلغ عددهم 1,030 شخصا، منهم 32.5% ناشطين اقتصاديا، من بينهم 45.4% نساء. وان 67.5% من سكان القرية ضمن الفئة غير الناشطة اقتصاديا.

ومن ضمن الفئة الناشطة اقتصاديا هناك 84.2% يعملون. في حين أن الفئة الكبيرة من غير الناشطين اقتصاديا، هم من المتفرغين لأعمال المنزل، ومن الطلاب، حيث يشكلان 33.7%، و54.8% على التوالي. أنظر الجدول رقم 2، والذي يبين توزيع القوى العاملة في قرية شيوخ العروب.

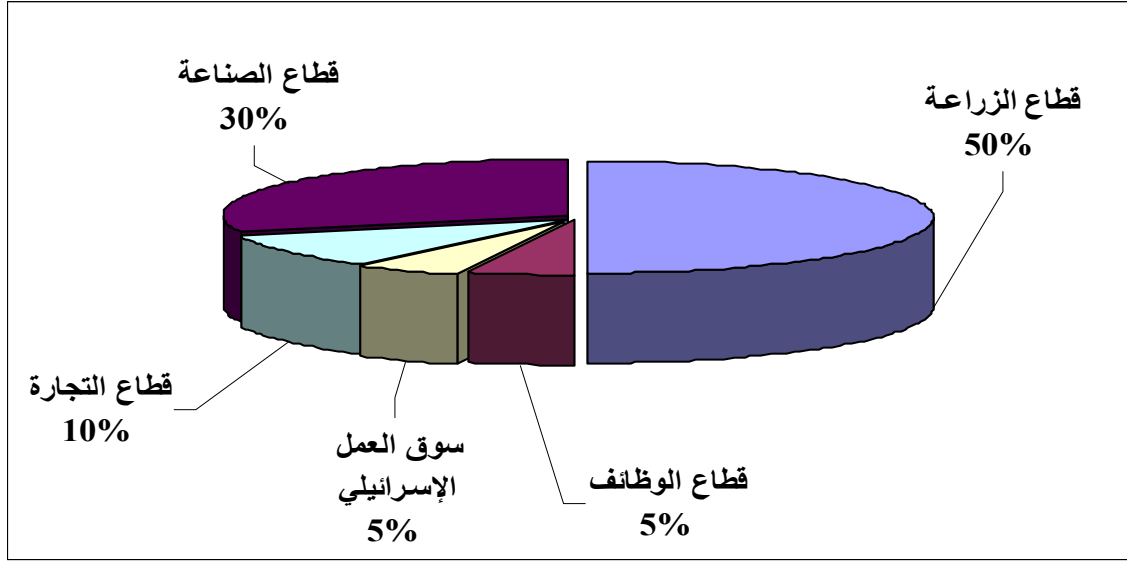
المجموع	غير نشيطين اقتصاديا						نشيطون اقتصاديا				الجنس
	المجموع	أخرى	لا يعمل ولا يبحث عن عمل	عاجز عن العمل	متفرغ لأعمال المنزل	طالب متفرغ للدراسة	المجموع	عاطل عن العمل (لم يسبق له العمل)	عاطل عن العمل حاليا	يعمل	
562	253	13	5	38	-	197	309	38	13	258	ذكور
468	442	3	-	21	234	184	26	1	1	24	إناث
1,030	695	16	5	59	234	381	335	39	14	282	المجموع

المصدر: الجهاز المركزي للإحصاء الفلسطيني، 2009. التعداد العام للسكان والمساكن - 2007، النتائج النهائية.

أظهرت نتائج المسح الميداني الذي أجراه معهد الأبحاث التطبيقية_ القدس (أريج) عام 2007، للتجمعات السكانية في محافظة الخليل، أن نسبة السكان العاملين في مختلف قطاعات الاقتصاد في قرية شيوخ العروب، هي على النحو التالي:

- قطاع الزراعة، ويشكل 50% من الأيدي العاملة.
- قطاع الصناعة، ويشكل 30% من الأيدي العاملة (خاصة قطاع مناشير الحجر).
- قطاع التجارة، ويشكل 10% من الأيدي العاملة.
- قطاع الموظفين والخدمات، ويشكل 5% من الأيدي العاملة.
- سوق العمل الإسرائيلي، ويشكل 5% من الأيدي العاملة.

شكل 1: توزيع القوى العاملة حسب النشاط الاقتصادي في قرية شيوخ العروب



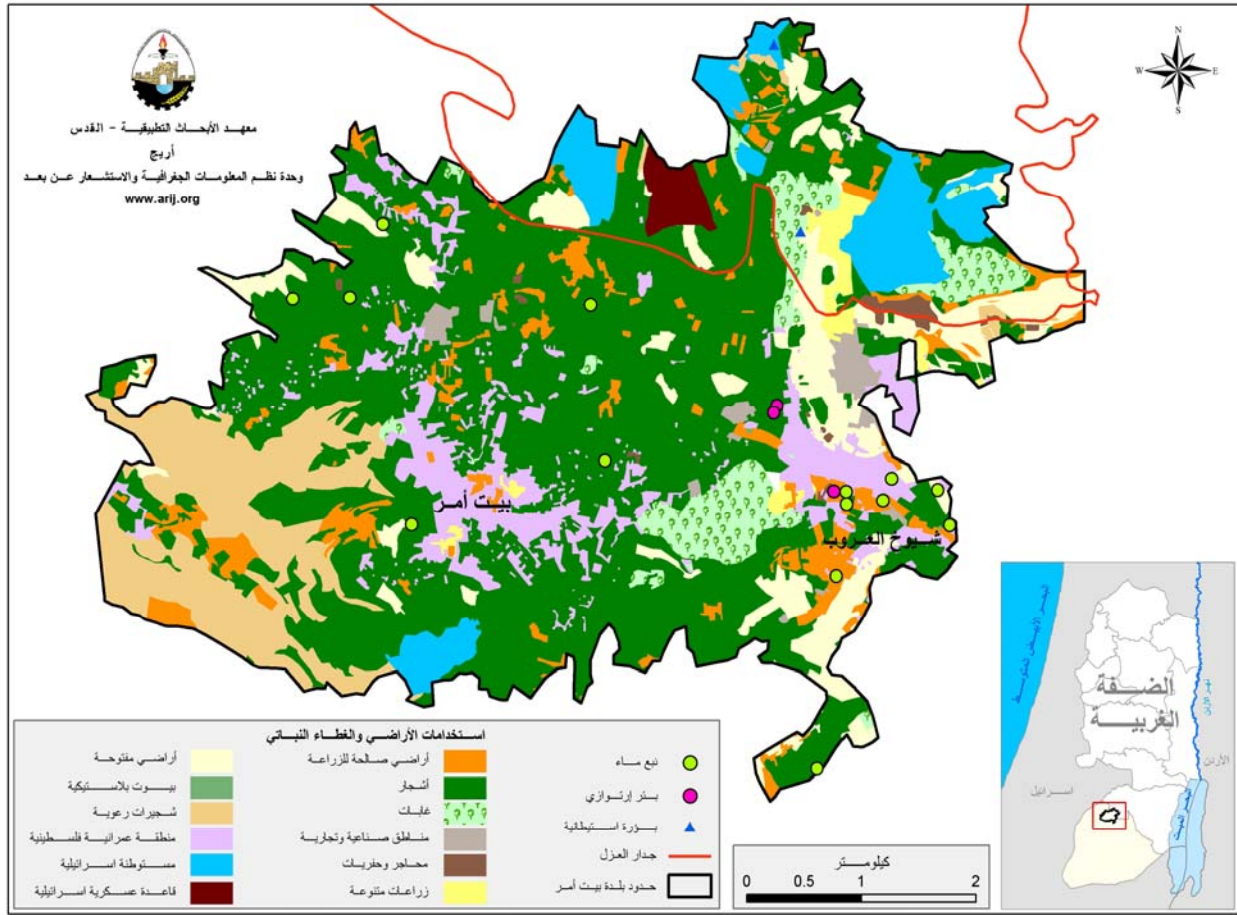
قطاع الزراعة

تعتبر قرية شيوخ العروب قرية زراعية، فكما ذكر أعلاه، فإن 50% من سكان قرية شيوخ العروب يعملون في النشاطات الزراعية المختلفة، حيث تحتوي القرية على مساحة كبيرة من الأراضي الصالحة للزراعة (انظر الجدول رقم 3، والخريطة رقم 3).

جدول 3: استعمالات الأراضي في شيوخ العروب (المساحة بالدونم)					
المراعي المفتوحة	الغابات الحرجية	المساحة الصالحة للزراعة		مساحة الأراضي السكنية	المساحة الكلية
		غير مزروعة	مزروعة		
150	----	2,079	1,121	1,200	4,550

المصدر: وزارة الزراعة الفلسطينية (MOA) - 2006.

خريطة 3: استعمالات الأراضي ومسار جدار الفصل العنصري في قرية شيوخ العروب



تعتمد الزراعة في قرية شيوخ العروب بشكل أساسي على مياه الينابيع، وقد أشارت بيانات المسح الميداني إلى أن المزارعين يعتمدون أيضا في ري مزروعاتهم على تنكات المياه وآبار الجمع.

يوجد في قرية شيوخ العروب 4 دونمات من البيوت البلاستيكية، تستعمل لزراعة الخضروات المختلفة.

جدول رقم 4، يبين أنواع الخضروات البعلية والمروية المختلفة المكشوفة في شيوخ العروب. حيث تعتبر الخضروات الثمرية المروية أكثر الأنواع زراعة، وقد بلغت مساحتها 38 دونما، وتعتبر البندورة، والكوسا، من أكثر الأنواع زراعة في المنطقة.

جدول 4: مساحة الأراضي المزروعة بالخضروات البعلية والمروية المكشوفة في شيوخ العروب (المساحة بالدونم)											
المجموع		خضروات أخرى		الأبصال		البقوليات الخضراء		الخضروات الورقية		الخضروات الثمرية	
مروي	بعلبي	مروي	بعلبي	مروي	بعلبي	مروي	بعلبي	مروي	بعلبي	مروي	بعلبي
94	26	10	3	15	0	8	7	23	7	38	9

يوجد نوعان من النباتات الطبية والعطرية، التي تزرع في قرية شيوخ العروب، هما: النعناع، والزعر، وتبلغ المساحة المزروعة بهما 3 دونمات تحت الري.

يوجد في قرية شيوخ العروب حوالي 347 دونما، مزروعة بأشجار الزيتون، إضافة إلى مساحات مزروعة بأنواع الأشجار الأخرى، مثل العنب، وأشجار اللوزيات مثل المشمش، والكرز، والخوخ، واللوز (انظر الجدول رقم 5).

جدول 5: مساحة الأراضي المزروعة بالأشجار المثمرة في قرية شيوخ العروب (المساحة بالدونم)													
المجموع		فواكه أخرى		الجوزيات		التفاحيات		اللوزيات		الحمضيات		أشجار الزيتون	
مروي	بعلي	مروي	بعلي	مروي	بعلي	مروي	بعلي	مروي	بعلي	مروي	بعلي	مروي	بعلي
0	891	0	364	0	25	0	26	0	129	0	0	0	347

جدول رقم 6، يبين مجموع مساحة المحاصيل الحقلية والعلفية المزروعة في قرية شيوخ العروب. وتعتبر الحبوب، خاصة القمح والشعير، من أكثر المحاصيل الحقلية المزروعة في قرية شيوخ العروب، حيث تبلغ مساحتها 150 دونماً. أما أهم المحاصيل العلفية التي تزرع في القرية، فهي البيقيا، والكرسنة.

جدول 6: مساحة الأراضي المزروعة بالمحاصيل الحقلية والعلفية في شيوخ العروب (المساحة بالدونم)													
المجموع		محاصيل منبهاة		محاصيل علفية		محاصيل زيتية		بقوليات جافة		أبصال ودرنات وجذور		الحبوب	
مروي	بعلي	مروي	بعلي	مروي	بعلي	مروي	بعلي	مروي	بعلي	مروي	بعلي	مروي	بعلي
0	278	0	0	0	70	0	0	0	55	0	3	0	150

كما أظهرت نتائج المسح الميداني، أن حوالي 20% من الأسر في قرية شيوخ العروب، تقوم بتربية الماشية، ومنها الأبقار، الأغنام، الماعز، والدجاج اللحم والبيض. كما يوجد في القرية 23 خلية نحل (انظر الجدول رقم 7).

جدول 7: الثروة الحيوانية في قرية شيوخ العروب								
الأبقار*	الأغنام	الماعز	الخيول	الحمير	البيغال	الدجاج اللحم	الدجاج البيض	خلايا نحل
73	550	400			-	20,000	2,000	23

* مجموع الأبقار، العجول، والثيران.

يوجد في قرية شيوخ العروب حوالي 5 كم من الطرق الزراعية، وهذه الطرق مناسبة لحركة التراكتورات، والآلات الزراعية، إلا أنها غير كافية، والقرية بحاجة إلى شق طرق زراعية جديدة.

قطاع المؤسسات والخدمات

لا يوجد في قرية شيوخ العروب أية مؤسسات للسلطة الوطنية الفلسطينية، والسكان يحصلون على معظم الخدمات العامة من مدينة الخليل، أو من القرى المجاورة لهم، ويوجد في قرية شيوخ العروب ثلاث مؤسسات، وهي:

1- المجلس القروي: تأسس عام 1994، ويتكون من سبعة أعضاء. ويقوم بتقديم خدمات عامة للسكان كالمياه والكهرباء، تنظيم وإصدار تراخيص الأبنية، جمع النفايات الصلبة، وخدمات أخرى.

2- جمعية الإصلاح الخيرية: تأسست سنة 1979، ويتكون مجلسها من ستة أعضاء، ويقع مبنى الجمعية في مركز القرية، ويوجد في هذه الجمعية روضة أطفال، تقدم خدمات تعليمية، وأنشطة ثقافية، فضلاً عن الأنشطة الصحية.

3- نادي شيوخ العروب النسوي: تأسس سنة 2006. وللاطلاع على مواقع تواجد المؤسسات والخدمات، انظر خريطة رقم 2.

البنية التحتية والمصادر الطبيعية

- خدمة الاتصالات: يتوفر في قرية شيوخ العروب شبكة اتصالات، وحالياً فإن 70% من البيوت يتوفر لديها خط هاتف.

- **خدمة المياه:** يتوفر في القرية شبكة مياه منذ عام 1976، وحوالي 90% من المنازل موصولة بالشبكة. ويتم تزويد القرية بالمياه من قبل بلدية الخليل. وتعتبر الينابيع وتنكات المياه هما المصدران البديلان لشبكة المياه. ومن أهم الينابيع الموجودة في شيوخ العروب: بئر البص (يبلغ معدل تدفق المياه السنوية 17086 م³)، عين البص (يبلغ معدل تدفق المياه السنوية 12741 م³)، عين واد الدور، الدلبة (وهي عين خاصة)، عين العروب، وعين البراد. وتعاني خدمة المياه في قرية شيوخ العروب من المشاكل التالية:
 - 1- قطع مياه الشبكة العامة من المصدر بصورة متكررة.
 - 2- قدم شبكة المياه الموجودة وتدهور حالتها، مما يزيد من نسبة الفاقد من المياه.
 - 3- بعض الينابيع بحاجة إلى تأهيل.
- **خدمة الكهرباء:** تم وصل القرية بشبكة الكهرباء عام 1983. وحاليا حوالي 80% من المساكن في القرية موصولة بالكهرباء، ويقوم المجلس القروي بتنظيم توزيع الكهرباء على المواطنين، والتي يتم شراؤها من شركة الكهرباء القطرية الإسرائيلية.
- **جمع النفايات الصلبة:** لا يوجد في القرية نظام لجمع النفايات، وإنما تقوم كل أسرة بالتخلص من نفاياتها عن طريق الحرق في الأماكن المفتوحة.
- **الصرف الصحي:** تم وصل القرية بشبكة الصرف الصحي عام 2004، ويستفيد من خدمة شبكة الصرف الصحي ما بين 50% إلى 70% من بيوت القرية، أما باقي البيوت فما زالت تستخدم الحفر الامتصاصية للتخلص من المياه العادمة، ويعتبر هذا احد مصادر التلوث الرئيسية للمياه الجوفية في القرية.
- **خدمة المواصلات:** يوجد حوالي 9.3 كم من الطرق في قرية شيوخ العروب، منها 2.3 كم معبدة وبحالة جيدة، و احد كيلومتر طرق معبدة وبحالة غير جيدة، و 6 كم غير معبدة. تفتقر قرية شيوخ العروب إلى خدمات النقل العام، ومعظم المواطنين فيها يستخدمون وسائل نقل خاصة، أو يذهبون إلى القرى المجاورة للاستفادة من المواصلات العامة فيها.

أثر إجراءات الاحتلال الإسرائيلي

تخضع قرية شيوخ العروب إلى إجراءات إغلاق متعددة تقوم بها قوات الاحتلال الإسرائيلية، حيث يوجد نقطتا تفتيش إسرائيليّتان قرب القرية، بالإضافة إلى وجود حاجزين إسرائيليين، أحدهما يقع على مدخل شمال مخيم العروب، والآخر يقع في جنوب القرية. وهذه الحواجز تعمل على تقييد حركة الناس، سواء أثناء خروجهم من القرية، أو دخولهم إليها، مما يعيق وصول مواطني القرية إلى العيادات، والخدمات الصحية، الموجودة في المناطق المجاورة، كما تشكل صعوبة أمام حركة المعلمين والطلاب في وصولهم إلى المدارس والجامعات، كما ويعيق المزارعين من الوصول إلى أراضيهم.

الخطط والمشاريع التطويرية

قام المجلس القروي بتنفيذ عدد من المشاريع في القرية. وقد هدفت هذه المشاريع إلى الإسهام في تطوير البنية التحتية، والخدمات المقدمة لسكان القرية. فمنذ عام 2004، تم تنفيذ أربعة مشاريع (انظر الجدول رقم 8).

جدول 8: المشاريع التطويرية التي نفذت في قرية شيوخ العروب منذ العام 2004			
الرقم	اسم المشروع	النوع	الممول
1	إعادة تأهيل 12 نبعاً زراعياً في القرية	زراعي	الوكالة الأمريكية للتنمية الدولية
2	بناء مدرسة شيوخ العروب الأساسية المختلطة	تعليمي	الوكالة الأمريكية للتنمية الدولية
3	توسيع وتعميد جزء من الشارع الرئيس	بنية تحتية	صندوق البلديات
4	تعميد جزء من الشوارع الفرعية	بنية تحتية	البنك الإسلامي للتنمية- جدة

الأولويات والاحتياجات التطويرية للقرية

قام مجلس قروي شيوخ العروب، بإعداد دراسة حول الأولويات والاحتياجات التطويرية في القرية، الجدول رقم 9، يبين الأولويات والاحتياجات التطويرية للقرية.

جدول 9: الأولويات والاحتياجات التطويرية في قرية شيوخ العروب					
الرقم	القطاع	بحاجة ماسة	بحاجة متوسطة	ليست بحاجة	ملاحظات
احتياجات البنية التحتية					
1	شق، أو تعبيد طرق	*			9 كم ^
2	تركيب شبكة مياه جديدة	*			1 كم
3	إصلاح/ ترميم شبكة المياه الموجودة			*	
4	بناء خزان مياه	*			
5	تركيب شبكة مياه لتغطية مناطق سكنية جديدة	*			1 كم
6	تركيب شبكة صرف صحي		*		
الاحتياجات الصحية					
1	بناء مراكز/ عيادات صحية جديدة	*			
2	إعادة تأهيل/ ترميم مراكز/ عيادات صحية موجودة			*	
3	شراء تجهيزات طبية للمراكز أو العيادات الموجودة			*	
الاحتياجات التعليمية					
1	بناء مدارس جديدة	*			للمرحلة الابتدائية والمرحلة الثانوية
2	إعادة تأهيل مدارس موجودة			*	
3	تجهيزات تعليمية	*			
الاحتياجات الزراعية					
1	استصلاح أراض زراعية	*			500 دونم
2	إنشاء آبار جمع مياه	*			50 بئرا
3	بناء حظائر/ بركسات مواشي			*	
4	خدمات بيطرية			*	
5	أعلاف وتبن للماشية	*			
6	إعادة تأهيل بيوت بلاستيكية	*			10 بيوت بلاستيكية
7	بذور فلحة	*			
8	نباتات ومواد زراعية	*			

^ 2.5 كم طرق رئيسة، 2.5 كم طرق داخلية، 4 كم طرق زراعية.

المراجع:

- الجهاز المركزي للإحصاء الفلسطيني، 2009، التعداد العام للسكان والمساكن والمنشآت، 2007. رام الله- فلسطين.
- وزارة التربية والتعليم العالي، 2007/2006. بيانات مديرية تربية الخليل، فلسطين.
- وزارة الزراعة الفلسطينية (MOA)، 2006، بيانات مديرية زراعة الخليل، فلسطين.
- معهد الأبحاث التطبيقية- القدس (أريج)، 2006- 2009، قاعدة بيانات نظم المعلومات الجغرافية. بيت لحم- فلسطين.